

輔仁大學博物館學研究所

內部自我評鑑報告

教育部試辦大學校院自我評鑑

聯絡人：陳逸雯

聯絡電話：02-29052157

電子郵件：must@mail.fju.edu.tw

單位主管：_____（簽章）

壹、摘要

本所設立於民國 91 年，為亞太地區第一所綜合大學博物館學研究所。

本次本所自我評鑑以 99-102 學年度為主要評鑑時程，評鑑指標以高等教育評鑑中心訂定之標準為主，共有五項指標。本所在五項指標下所呈現的現況與特色皆以「學生學習成效」為主軸，進行檢討、討論與分析，內容如下：

指標一：目標、核心能力與課程設計。博物館學就性質而言，為一多元門類的管理學，需兼具人文內涵與科學方法。就其內涵而言，為管理人類文化資產，又需具有文化藝術素養；而就教育的特質而言，又需兼顧探討事物的基本概念。有鑑於此，本所以跨所、跨學門、跨領域的學習主軸，培育國內目前極為缺乏的博物館各類專業人才為中心目標。本所在課程規畫上強調理論與實務的結合，與歐美各國博物館學研究所演變方向近似。師資除具專業素養外，也具有學科「科際整合」的特色。本所重視自我改善與成長，除定期舉行新生迎新選課座談會、所務會議、課程委員會、所教評會議外，每學期亦舉辦期中師生座談會，傾聽學生意見。本所師生互動良好，在本所教育精神及目標引領下，孕育學生成為專業人員。

指標二：教師教學與學習評量。本所課程以培養全方位博物館學人才為目標，課程架構及內容與教育目標相符合。本所專兼任師資數量足夠，專任師資皆具有豐富博物館專業經驗，授課科目與專長相符，教學設計多元，近年來更積極與英、美大學及博物館合作交流機會，進行共教共學課程，豐富教學內容，並藉由國際經驗交流，提升教師教學專業成長，拓展學生國際視野。本所重視學生意見，各項會議中皆邀請學生代表與會，並在學生教學輔導上設立若干制度，協助學生順利完成課業，包括舉辦師生座談會、國內外實習分享會、個別輔導、畢業生返校座談。

指標三：學生輔導與學習資源。本所課程委員會與所務會議，皆根據學生學習及輔導上的需要，規畫相關學習活動，包括生涯規畫活動、培訓展覽與行政能力、職場求才、升學講座等。課程委員會定期會議討論課程發展並結合研究方法辦理研討會或研習營，以了解學生對於課程意見。學生在實作方面，參與國際共教共學活動，積極與國外學者專家互動，培養國際觀，拓

展國外實習合作機會。在輔仁大學完善的資源與跨系合作下，於每年五月十八日國際博物館日當週辦理博物館週活動，由同學實地規畫與執行。此外，本所設有工讀助學金、國外實習獎學金、清寒獎學金等，以培育優秀學生，並幫助清寒學生。本所秉持人本精神依循設立宗旨及教育目標，以學生為對象，讓教師及行政體系建構合適環境，協助學生順利完成課業及生活。

指標四：學術與專業表現。本所專業研究與產、官、學合作成果豐碩，不僅針對校內外提供博物館學諮詢與服務，本所教師更積極參與國內外各項學術研討活動，並與英美各大學及博物館相關機構進行長期交流，辦理實習合作與多場學術活動。為更提昇研究水準，在校方設立各項獎補助辦法外，本所亦鼓勵教師出席國際學術會議，提昇專業與研究表現。

指標五：畢業生表現與整體自我改善機制。本所畢業生表現傑出，大多從事博物館學相關領域的工作，包含展覽研究與策畫、教育推廣活動、行銷策畫、展示規劃設計、展場空間規劃設計等，深獲業界喜愛。本所師生與畢業生聯繫緊密，除以電話與 E-mail 方式外，更於每學期辦理所友返校座談。本所各項活動皆邀請畢業所友參加，讓所友迅速了解所上狀況並取得各種資訊。

綜合上述，根據辦學宗旨及目標，本所致力於培育學生於博物館學專業發展，依循社會需要培育博物館學專業人才，並配合本校 99-102 中程校務發展計畫及高等教育評鑑中心第二週期「以學生學習成效」等訂定自我評鑑項目設立多項行動策略，達成本校國際化、整合化、精緻化、制度化、合理化整體特色目標。

貳、導論

一、歷史沿革

1、成立宗旨

本研究所之設立實由於目前社會急迫需要一綜合性全科大學培育適用之博物館各類專業人才，發揮其專業知能，以提升文化機構營運管理品質，以提高國民文化素養與生活品質。

(1)、紓解社會需才孔亟之困境

國內文化建設工作自民國 67 年 2 月 蔣故總統經國先生向國人宣告：「建立一個現代化國家，不單要使國民有富足的物質生活，同時也要使國民能有健康的精神生活。因此，我們 12 項建設中，列入文化建設一項。計畫在 5 年內，分別完成每一縣市的文化中心，隨即再推出長期性的、綜合性的文化建設計畫，使我們國民在精神生活上，都有良好的舒展，使中華文化在這塊土地上，日益光大。」之後，便積極展開。首先，於民國 70 年 7 月 31 日正式成立行政院文化建設委員會，負責統籌規畫國家文化建設，成為國內最高文化負責機構。於 72 年底，國內第一所現代美術館—台北市立美術館，正式開放，及第一所文化中心—南投縣立文化中心成立。由於政府在文化建設上，積極推動，確實呈現一片蓬勃景象，近二十年來，公、私立博物館、美術館或地方文化中心，紛紛設立，蔚為風氣。

文化建設硬體建築固然重要，然因軟體人才培育未能同步推動與執行，造成目前社會文化專業人才，尤其博物館專業人才嚴重短缺的窘境。文化界人士與立法委員一再呼籲政府應該正視文化行政及專業人員進用與培育問題。事實上，文建會本身或委託博物館、美術館及文化中心，也經常辦理專業人員培訓班。然而，無一套完整系統課程教授，其效果必然不彰。如何設立培訓博物館適用人才以及提供在職人員訓練場所，若政府無法像法國文化部設有羅浮學院及國家資產學院，則可比照美國在綜合大學內設博物館學研究所，有計畫、有系統地培育博物館各類專業人才。本校為國內少有完整性的綜合大學，有足夠能力擔負起此一博物館各類專業人才培育的工作。

(2)發揮本校綜合大學之特質

博物館學是一門具多元專業的管理學、而本校設有文學院、理工學院、外語學院、藝術學院、法學院、管理學院、民生學院及醫學院 8 所學院、39 個研究所。它是一所規模大、學門完整的綜合大學，可為此培養博物館學研究所學生，提供跨所、跨學門、跨領域的學習機會，足以培養國內目前極為缺乏的博物館各類專業人才。

茲將本校設立博物館學研究所所具備之優越條件說明如下：

- a. 與理工學院的物理所、化學所與生物所合作可培育文物保存維護人才。
- b. 與民生學院織品服裝研究所合作可培育織物分析研究、保存與修護人才。
- c. 與管理學院合作，培育博物館管理行銷人才。
- d. 與藝術學院合作，可培育博物館展覽設計、平面編製與空間規劃設計、空間經營與管理等人才。
- e. 與資訊工程所、電子工程所以及資訊管理所合作，以培育博物館電腦資訊人才。
- f. 與外語學院合作，可培育各種語文的博物館導覽、教育人才。
- g. 與教育領導與發展研究所合作可培育博物館教育推廣人才。
- h. 善用本校全科完整之綜合大學特性為博物館界培育適用之各類人才。

2、本所發展方向與重點

(1)理論與實務並重及管理與研究兼顧的訓練

博物館學為一理論與實務並重之管理學，再者，博物館又具典藏、研究、保存、維護、展覽、教育、推廣與娛樂、休憩、以及文化創意等多功能性之機構，因此，不論其基本理論的教授與實務實習的安排，皆須兼顧全面與多樣性。此外，博物館員所管理的是「文物」，若其對「文物」認識不夠，如何能妥善運用在展覽上以及推廣教育上。為求學生將來畢業後能將所學應

用於博物館並具潛力向上發展，鼓勵學生除須修習博物館學外，另外還需研選修一門美術史。若未來學生興趣在其他類型之博物館，並由本所教師輔導學生以跨校合作方式安排另一學科之修習；如與台大人類學研究所、以及政大民族學研究所等學校合作。

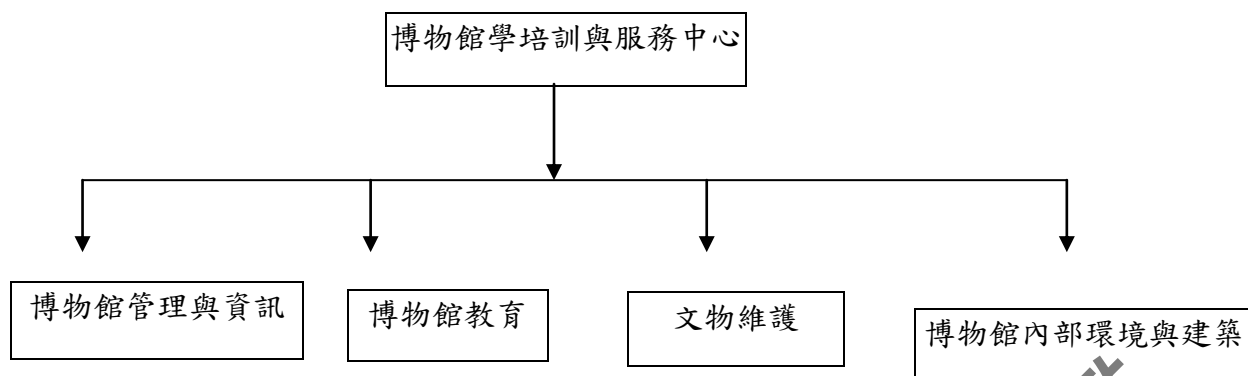
近年來亦有不少學生從國外取得博物館學學位後在國內博物館工作，然而常有不適用或無法發展其所學情形發生。原因即出於國情、制度與文化生態不同。本所為使學生獲得國內專業的訓練，而又能兼有國際視野，因此則安排學生寒、暑假在國內博物館實習外，在學期間約可於 2-3 所不同博物館進行專業實習，為未來的就業進行準備。同時，本所也提供國外實習獎學金與實習機票費，讓學生可於在學第三年時前往國外博物館進行四個月的專業實習，以對國外博物館經營管理情形有所認識，並有能力比較國外博物館與國內者不同之處，而知所借鏡。

博物館一切運作上無論典藏，或保存維護，或展覽，或教育之發展皆建立在研究的品質上，尤鑑於此，本所將培養學生除習得管理的技術外，並具備從事研究工作的能力，使其無論在博物館的何種職位上，皆能發揮其所學，使其所擔任之工作得以發展。

(2) 成為本校及社區之博物館學培訓與服務中心

前已述及本校為完整之綜合性大學，本研究所成立後，除了培育博物館專業人才之外，將具有發展為國內博物館學研究中心之潛力，為國內公私立博物館、美術館、文化中心或相關機構提供在職訓練合作，諮詢與服務。分擔政府在職培訓工作，期以提昇博物館專業素質。

博物館專業三大領域為博物館管理與資訊、博物館教育以及文物保存維護、博物館建築與內部環境，本所逐步發展的研究中心，研究發展範圍亦以此四大領域為主，並逐漸發展為四組。



國內文化資產維護工作有待發展。政府雖然已注意到文化資產保存的重要，已於數年前設立國立文化資產保存研究中心籌備處。然而由於專業人才短缺，不論在經營管理上，或研究上，至今方向尚不明確。未來此中心若能與本研究所合作，再加上本校理學院化學、生物研究所基礎科學研究為後盾，必能發展出一些具體研究成果。

(3)全方位的訓練

本研究所將給予學生全方位的訓練，讓學生學成後，不僅適用於博物館、美術館或文化中心，亦具備獨立作業的能力，可自組公司或成立工作室成為獨立策展人，展覽設計師，或博物館電腦軟體設計師，甚至博物館規畫人員，學生出路多，直接或間接提升國內文化活動的品質。

二、自我評鑑歷程

1. 本次所自我評鑑以 99-101 為主要評鑑起迄時程，於歷次所務會議中進行討論，並以書面方式進行評鑑審查。評鑑之各項事務皆由所內教師與秘書分工協助，完成評鑑結果改進說明。
2. 評鑑標準：以 102 學年度教育部擬推動大學評鑑標準為主，各標準如下：
 - (1) 目標、核心能力與課程設計。
 - (2) 教師教學與學習評量。
 - (3) 學生輔導與學習資源。
 - (4) 學術與專業表現。
 - (5) 畢業生表現與整體自我改善機制。
3. 作業重要日程

日期	會議名稱
99 年 6 月 14 日	輔仁大學民生學院博物館學研究所 98 學年度第 2 學期評鑑委員會
99 年 9 月 6 日	輔仁大學民生學院博物館學研究所 99 學年度第 1 學期第 1 次所評鑑會議
100 年 6 月 28 日	輔仁大學民生學院博物館學研究所 99 學年度第 2 學期所評鑑會議
100 年 12 月 30 日	輔仁大學民生學院博物館學研究所 100 學年度第 1 學期第 1 次所評鑑會議
101 年 1 月 10 日	輔仁大學民生學院博物館學研究所 100 學年度第 1 學期第 2 次所評鑑會議
101 年 5 月 30 日	輔仁大學民生學院博物館學研究所 100 學年度第 1 學期第 3 次所評鑑會議
101 年 7 月 17 日	輔仁大學民生學院博物館學研究所 100 學年度第 2 學期第 1 次所評鑑會議
101 年 7 月 23 日	輔仁大學民生學院博物館學研究所 100 學年度第 2 學期第 2 次所評鑑會議

101 年 7 月 24 日	輔仁大學民生學院博物館學研究所 100 學年度第 2 學期第 3 次所評鑑會議
101 年 9 月 19 日	輔仁大學民生學院博物館學研究所 101 學年度第 1 學期第 1 次所務會議
101 年 10 月 9 日	輔仁大學民生學院博物館學研究所 101 學年度第 1 學期第 2 次所務會議
101 年 12 月 11 日	輔仁大學民生學院博物館學研究所 101 學年度第 1 學期第 3 次所務會議
101 年 12 月 19 日	輔仁大學民生學院博物館學研究所 101 學年度第 1 學期第 4 次所務會議
102 年 1 月 9 日	輔仁大學民生學院博物館學研究所 101 學年度第 1 學期第 5 次所務會議
102 年 3 月 8 日	輔仁大學民生學院博物館學研究所 101 學年度第 2 學期第 1 次所務會議
102 年 6 月 3 日(一)	輔仁大學民生學院博物館學研究所 101 學年度第 2 學期第 2 次所務會議
102 年 6 月 24 日	輔仁大學民生學院博物館學研究所 101 學年度第 2 學期第 3 次所務會議

4. 組織與分工

編號	評鑑指標	負責教師	執行單位
	整體總負責人	陳國偉教授兼所長	
1	目標、特色、自我改善	陳國偉教授兼所長	所辦公室
2	課程設計與教師教學	陳國偉教授兼所長	所辦公室
3	學生學習與學生事務	辛治寧老師 朱紀蓉老師	所辦公室
4	專業與研究表現	辛治寧老師	所辦公室
5	畢業生表現	朱紀蓉老師	所辦公室

5. 內部專業審查意見回應與後續具體作法

關於本所自評作業所聘請之專業審查委員之審查意見，經整理、檢討之後，將意見與本所後續作法之回應分述如下六項：

- (1) 審查肯定本所在綜合大學體系之內發揮此項特色及優勢，本所核心課程規劃已涵蓋博物館發展、教育、典藏、藏品登錄及維護、以及行銷等之完整層面。

後續具體執行方向：擬持恆地觀測、檢討博物館業界職業環境與業界需求，而永續維持本所特色；當遇有教師職缺之異動時，所進用教師之專攻與長才，本所必將妥善攤派，以祈教學團隊穩定延續這一特色。

- (2) 審查肯定本所課程規劃所涵蓋的內涵知識，即本所五大教育目標之一「人文素養與專業倫理之培養」，使畢業人才適用於各專業科類博物館，例如美術類；自然類；或歷史類等等。

後續具體執行方向：擬繼續強調使在學與在職中專業與通識兩方面兼顧；在學與在職中研究與實務均衡並重之能力的教育目標。

- (3) 審查建議將本所開設之所有課程按年度實際開設的狀況列出。

後續具體執行方向：擬於本報告頁 17，「參考指標 1-4」下之「二、特色」「(3)」之後增列「(4)」小項，將學位學程總修課學分規定；另依單、雙年度本所實際開授之課程予以表列。

- (4) 審查建議：宜對學生修習課程進行分析與統計，並參考國外博物館學程與實際進入職場相關課程為課程設計的改進。

後續具體執行方向：擬利用最短時間分別針對幾科代表性必、選修課程選修人數、學習表現與成績狀況、回饋意見進行調查分析。並依建議參考國外博物館學程改進課程設計。

(5) 審查建議：將畢業生的建議做統計分析，作為本所自我評鑑之要點。

後續具體執行方向：擬持續而適當記錄「系友回娘家」等活動的分享、交流與建議內容，經分析後提報所務會議討論，作為自評工作之重點。

(6) 審查建議本所師生可以實地參與國內地方小型館舍以及民族或社群館舍如客家文化館、原住民文化館等與活動，活耀和充實本所評鑑項目。

後續具體執行方向：擬在本所既有從對於作為學校在地芳鄰的地方館舍如新莊藝文中心、新莊响仁和鐘鼓文化館、新莊署立樂生療養院漢生病人權園區及其博物故事館等等出發，擴及更廣大地區中之類博物館設施如台北市原住民文化會館、台北台灣慰安婦博物館籌備處等，曾經發動學生以專題課程之實務專案對象的方式；或以導覽志工之服務與學習的方式；或以之作為學期或碩士論文的研究對象的方式，這些所映和出來本校歷來以績效卓著見稱的「服務-學習」優良傳統，而延續本所「以服務-學習與學術介入社會(「社會實踐」)」教育目標下的具體行動。

(7) 審查建議強化本所課程，朝(1)管理與資訊、(2)文物保護、(3)建築與環境、(4)教育四大領域並規畫分組課程的必修學分數，使學生可選組修課，強化專業領域的學習，並增設空間與相關教學與實作的設備，有助於本所特色的發展。

後續具體執行方向：本所關於各大領域的課程設計，大體符合本項建議之主旨，而全部開設之課程，則各攤派在以 5 位專任師資為主的專兼任教師群各自的專門領域之下。當學生畢業論文尋求指導，其專業領域則在選擇指導教授時就會有所區分；雖然指導教授仍保留了給予指導生自由幅度的權限，而本所亦未實施一種先設了指導生研究方向的「(指導教授之)研究室」等類似制度；但目前本所學生在博物館學內之專業領域的養成，是由他們在兩年修課進程中，逐漸並主動地認識、選擇而形成。客觀上，鑑於本所的學生人數，並不容易支持正規課程模組的建立和實施。但本所仍將研擬驅動本項建議之具體機制：即(1)於每學年度課程委

員會中，就該年的師資陣容(師資結構顯然不得不隨退休、離職、借調、新聘的因素而變動)，研擬能在教師群中攤派其負責開設之課程的課程策略，務必使必修課程符合並強化四大領域。(2)於每學年度新生入學時舉辦關於課程地圖等的說明會上，解釋四大領域必修課程的旨意以及它和終極選擇論文教授間的關係。以輔導與吸引的方式代替硬性分組，達成強化專業領域學習的目標。

本所預計於 102-2 學期獲得約 72 坪空間撥用，將作為研究室/教室使用，依據審查建議，本所將擬於多用途教室內增闢展示與保存專業實作之教學資源與設備。

- (8) 審查建議增設專題研究課程，針對國際博物館重要議題與我國文化部、教育部、原民會、客委會、經濟部等與博物館(文化館)相關政策、議案與執行內容、方法等進行分析，教學師資亦可依不同主題聘請專家、學者、官員等產、官學方面的專業人士演講。

後續具體執行方向：本所專任教師朱紀蓉教授為文化政策領域專長，前此並參與台北市原民會凱達格蘭文化館經營諮詢。針對本建議，與前述第 7 項本所因應改善的方式相同，當於本所今年度課程委員會時研擬下學年「博物館與文化政策」、「當代博物館國際議題」等課程開設之內容與教學方式。

6. 實踐天主教大學辦學精神之情形

要素	作法說明	量化佐證
受評單位專業領域中，實踐天主教服務社會之辦學精神(社會參與)具體作法	1. 服務學習 2. 社會參與 3. 國際化	1. 課程與教學內容 2. 博物館週活動 3. 專業人才培訓計畫 4. 展覽活動 5. 委託研究案 6. 共教共學課程 7. 學生實習

教育部試辦大專校院自我評鑑

自我評鑑結果

項目一：目標、核心能力與課程設計

參考指標：1-1. 運用適合的分析策略以擬訂發展計畫之結果。

(請參閱附錄一：1A)

一、現況描述

本校是一天主教綜合大學，對學生在全人發展的培育上，本所教師、職員與學生皆有所瞭解與認同並致力配合。全所師生相處融洽，常於課中與課後進行分享與交流，期能在符合本校與本所的教育目標下引導未來研究及培育專才。

博物館學是一門具多元專業的管理學、而本校是一所規模龐大、學門完整的綜合大學，可為博物館學研究所的學生，提供跨所、跨學門、跨領域的學習機會，足以訓練出博物館各類專業人才。

本所善用本校全科完整之綜合大學特性為博物館界培育適用之各類人才，在民生學院的整體發展與跨系所合作的特色下，擬訂本所發展計畫。

二、特色

本所依據 SWOT 分析，設定在綜合大學的學習環境優勢下，鼓勵學生研修跨領域相關課程並時常針對國內博物館相關議題與實務需求，舉行研討會、座談會與專題討論會。本所理論與實務並重，使學生在展覽與活動規畫及執行過程中獲得深刻學習，並建立國內、外博物館實習制度，讓學生以在地精神，國際視野，獲得全方位的學習。

三、問題與困境

本所充分自覺私立大學與國立大學中相關科域之系所在招生競爭的優劣勢，故已反應在本所長期之招生策略與學費、實習獎金之獎助策略方面；對於有 50 年已上歷史的學校而言，校園、學院與系所空間等規畫、興建、與最終之教學、研究、實作等硬體空間與設備的充分提供，本所體諒這一系列性與總體性的問題並非各系所單方面能夠掌握，但已經將積極爭取充裕的經費與完善的空間，列為本所長期目標，

有力輔助本所之永續發展與學生學習。

四、改善策略

預計今年年底將獲得改裝後供本所使用的部分空間，以解決需求孔急之空間問題。

教育部試辦大學校院自我評鑑

參考指標：1-2. 依據教育目標與結合大學人才培育功能與國家產業人才需求，訂定學生核心能力之作法與結果。

(請參閱附錄一：1B)

一、現況描述

1. 在本校使命與目標、民生學院教育目標的整體規畫下，完成本所教育目標。
2. 本所課程規畫顧及學生對博物館學知識建構之完整性，課程設計上重視理論與實務結合，課程中強調學理與實作。
3. 本所除理論與實務並重外，並兼顧學生管理與研究能力，以培育全方位博物館學人才，以符合博物館營運管理的需要。為求學生所學能在未來切實呼應博物館的脈動及拓展學術國際視野，本所安排學生於寒、暑假在國內博物館進行實習，亦可於第三年學期前往國外博物館實習至少三個月，以期學生深入瞭解不同國情、制度、文化生態下的博物館營運情形。
4. 結合課程與相關機構合作，強化產、官、學合作，並培育學生服務學習精神。合作單位遍及公私立博物館、藝文中心、文教基金會、政府機關等，使學生日後成為適用於國家相關產業的人才。
5. 為拓展學生國際視野，除國外博物館實習外，本所每學年邀請兩位在美國大學教授博物館學的兼任教師來所授課。此外，每學年安排國外知名博物館學專家或學者來本所客座講學，以共教方式進行教學。

二、特色

1. 國際化：與國外大學博物館學研究所合作，建立共教共學作法，聘任國外大學教授博物館學的兼任教師以及安排學生國外實習，學生雖為本土訓練，卻兼具國際視野。
2. 理論與實務結合：本所專任教師帶領學生於每學年籌辦一次博物館週活動，讓學生從做中學，完整結合理論與實務。本所專任教師帶領全體同學共同參與規畫、策展、推廣、媒體宣傳等活動，在籌備的過程中進行專業研習、觀眾研究與行銷策略研

究，學生獲益良多。

3. 服務學習：帶領學生參訪校外社區與博物館，並赴屏東、台東、馬來西亞、菲律賓進行田野調查。
4. 團隊合作：本所師生共同組成工作團隊，以每年定期結合教學的方式進行校內及校外策展與教育活動規畫。
5. 專業服務：
 - (1) 協助國內博物館職前與在職專業人員訓練及經營發展評鑑與診斷。
 - (2) 本所專任老師擔任台北縣立文化局、國立台灣博物館、國立台灣美術館、高雄市立美術館等機構之專案審查委員。
 - (3) 為增進博物館專業認知，本所協助行政院文化建設委員會(文化部前身)辦理博物館專業培訓課程。

三、問題與困境

目前進行順利，並無問題與困難。

四、改善策略

持續拓展國內、外實習與國際合作交流對象，為學生提供更多實習選擇機會以及本所教師在國際博物館發展上更能掌握其脈動與趨勢。

參考指標：1-3. 教育目標與核心能力之宣導機制與師生對其瞭解程度。

(請參閱附錄一：1C)

一、現況描述

1. 本所設有學生選課輔導辦法與學習成效檢核機制，所有相關規章皆公告於研究生手冊與所方網站，方便學生隨時翻閱。
2. 本博物館學係一門應用管理學，除理論認知外，實務操作甚為重要，在課程設計上，將理論與實務融入課程教授。
3. 本所於每學年舉行一次迎新座談會、畢業校友共融活動、兩次師生座談會以輔導學生選課。每學期定期由所長及專任教師進行個別約談，以了解學生學習進度與生活狀況。
4. 本所除每學年舉行選課說明會外，並公告選課辦法。各年級同學可透過班代、電子信箱或師生座談會提供課程意見，做為課程委員會之參考。課程委員會皆針對師生課程意見回饋，每學年調整各授課老師之授課科目(調動、停開)。

二、特色

本所師生感情緊密，舉凡本所學生在校期間的所有學習、生活與同儕關係問題，都能獲得專業諮詢，各項機制與法規皆能得到最快速的宣導與訊息。

三、問題與困境

本所師生互動良好，關係親密，默契良好，但對於本所之宗旨目標仍須對新生加強說明與宣導，讓本所的特色發展得以更為落實。

四、改善策略

於新生迎新活動時，提供更多本所發展資訊與教育目標之說明，並於碩一必修課程中進行宣導，期使學生深入瞭解本所。

參考指標：1-4. 依據核心能力進行課程規劃與設計之機制運作與結果。

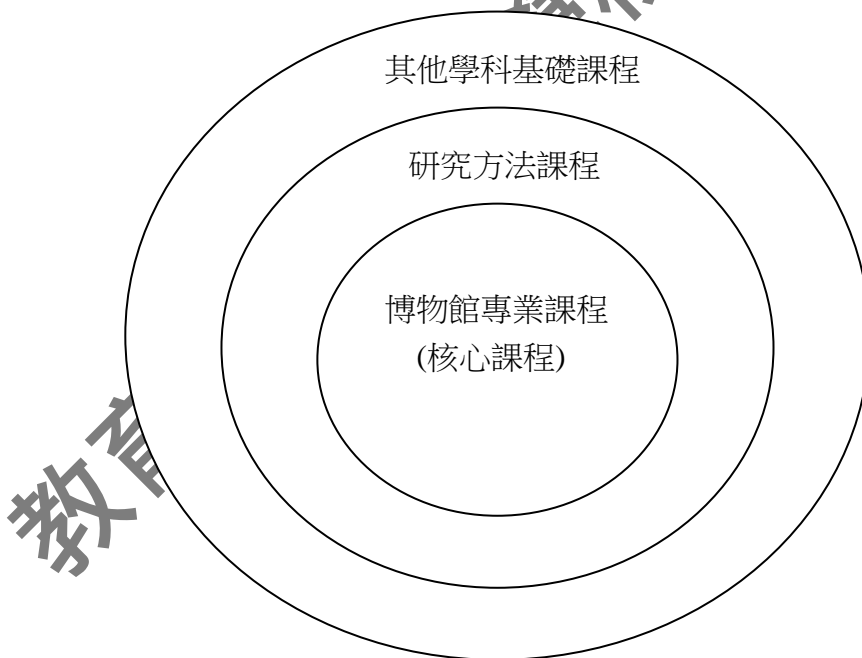
(請參閱附錄一：1D)

一、現況描述

本所課程結構完整，每學期固定召開課程委員會，針對學習目標、課程架構、必選修課程等每學年進行改進。本所課程委員會為常設組織，定期開會，畢業校友代表一人為列席人員。會議中不僅對於例行課程議題持續討論，具有延續性，亦可加入臨時議題，於時限內加以討論，具有機動性之特色。

二、特色

本所課程規畫設計方向以培養博物館適用人才為目標。



(1) 博物館學完整知識體系建構

專業核心課程：博物館管理、博物館藏品管理與登錄、博物館展覽規畫、博物館教育、博物館文物保存與維護、博物館觀眾研究、博物館與社區、博物館行銷、電腦科

技與數位博物館、博物館發展史、博物館建築、博物館募款、實習與論文、博物館環境管理專題：綠色博物館、博物館應用心理學、博物館發展與當代議題。

(2) 研究知能訓練：博物館研究方法學、論文寫作方法、應用統計學。

(3) 博物館內涵知識加強：中國器物學、中國繪畫史、西洋美術史、南島民族文化與藝術、文化研究與評論、空間美學、環境心理學、西洋現代藝術、西洋當代藝術、博物館展覽設計與製作、博物館建築的內部環境。

三、問題與困境

目前進行順利，尚無問題與困難。

四、改善策略

每學期將學生學習狀況與教學評量施測結果於課程委員會中提出，以檢討課程結構，並持續進行。

參考指標：1-5. 課程地圖建置與實施情形。

(請參閱附錄一：1E)

一、現況描述

1. 本所定期召開課程委員會，檢視並修正課程設計的方向。
2. 本所定期召開所務會議，討論並決議所內各項事務。
3. 本所自 95 學年度起，定期邀請國內外專家學者針對本所學習輔導、專業實習、課程結構、師資延聘、軟硬體設備等層面提供建議，讓本所更臻完備。
4. 本所建立完善教學評量制度，並定期舉辦「期中師生座談會」，讓學生意見得以反映，以作為改進的依據之一。
5. 本校於網站設有課程地圖，方便學生瀏覽與瞭解。

二、特色

本所設有課程地圖網站及本所官網，提供學生課程、選課、職涯等訊息。

三、問題與困境

目前暫無問題。

四、改善策略

依據本所原訂方向持續進行。

參考指標：1-6. 教育部第一週期系所評鑑結果與建議，確定教育目標並擬訂發展計畫之結果。(接受第一週期評鑑系所適用)

(請參閱附錄一：1F)

一、現況描述

1. 回應委員意見及國內博物館需求，所上重視博物館專業人才培訓，除原有碩士班課程外，亦發展非學位專業培訓課程。在此目標上，與國內及國際相關資源合作。
2. 本所將於持續針對國內專業培訓需求進行調查與研究，以作為本所課程與研究之改良參考。
3. 透過與國內外博物館及大學相關機構的合作、專業主題研究、做中學的教學實務以及國際共教共學的設計等，給予學生的全方位訓練，期盼學生學成後不僅適任於博物館、美術館、文化中心，也具有獨立作業的能力，自組工作團隊成為獨立策展人、展覽設計師或博物館電腦軟體設計師，甚至博物館規畫人員，以成為多元型態的博物館人。
4. 在兼具基礎知能與養成時間的概念下，本所積極討論如何發展成更能加強策略聯盟與善用資源的定位與組織，幫助學生陶成博物館學專業知能，培養多元視野與國際觀，成為永續的博物館專業培育及研究機構。

二、特色

本所依據委員意見與實際需要，訂定三項改善計畫，分別為計畫一「補助大學校院推動博物館專業培訓及研究發展中心專案計畫」、計畫二「總量規劃案」、計畫三「理論與實務課程案」。目前已依據第一週期評鑑委員建議完成改善。

三、問題與困境

部分項目尚需經費支援。

四、改善策略

依照本所改善目標持續進行。

項目一 總結

本所以跨所、跨學門、跨領域的學習主軸，培育國內目前極為缺乏的博物館各類專業人才為中心目標。本所在課程規畫上強調理論與實務的結合，與歐美各國博物館學研究所演變方向近似。師資除具專業素養外，也具有學科「科際整合」的特色。本所重視自我改善與成長，除定期舉行新生迎新選課座談會、所務會議、課程委員會、所教評會議外，每學期亦舉辦期中師生座談會，傾聽學生意見。本所師生互動良好，在本所教育精神及目標引領下，孕育學生成為專業人員。

教育部試辦大專校院自我評鑑

項目二：教師教學與學習評量

參考指標：2-1 專、兼任教師之數量與學術專長，符合系所、學位學程及在職專班教育目標及滿足學生學習需求之情形為何？

(請參閱附錄二：2A)

一、現況描述

本所專任教師 5 位，兼任教師六位，皆具專業學養與教育熱忱，符合學生學習需求與期待。

1. 專任教師人數

學年度	99	100	101
教師人數	5	5	5
具博士學位人數	5	5	5
教授人數	1	1	0
副教授人數	4	3	3
助理教授人數	0	1	2
講師人數	0	0	0

2. 兼任教師人數

年度	99		100		101	
	上	下	上	下	上	下
實際兼任教師人數	3	2	2	4	2	2

二、特色

本所專、兼任教師無論在教學、研究、服務等項目上皆有卓越表現。本所五位專任教師具有多年博物館實務經驗，實屬難得，本所同學也因此獲益良多。此外，本所聘有兩位國外兼任教授定期回國任授，一位是美國德州理工學院博物館學研究所宛湄教授、一位

是美國俄亥俄州立大學藝術教育博士丁維欣助理教授。本所另邀美國德州理工大學博物館館長兼博物館學研究所所長 Prof. Gary Edson 為國際共教共學國際學者，讓同學在國外教授及學者的帶領下深入認識歐、美博物館學發展與博物館經營方向以拓展學生國際視野。

三、問題與困難

本所尚需校方提供國際共教共學經費支援，惟申請不易。

四、改善策略

無。

教育部試辦大學校院自我評鑑

參考指標：2-2 專任教師之結構與流動之情形為何？

一、現況描述

本所於 99-101 學年度間共有五位專任教師，其專長各異，分別涵蓋博物館各種領域。每位教師開設課程類別多但並不重疊，可供學生多樣選擇，讓學生有更豐富的學習機會。

教師專長及授課科目

學年度	姓名	專長	授課科目
99-100	周功鑫	博物館管理、博物館行銷、博物館展覽、博物館募款、中國藝術史	博物館管理、博物館行銷、中國書畫史(一)、博物館展覽規畫、中國書畫史(二)、博物館募款、中國藝術史(景觀所)、工藝史(流行四)
99~	陳國偉	博物館空間設計、博物館建築、博物館建築發展史	東南亞文化、空間美學、博物館展覽設計與製作、博物館建築的內部環境、博物館建築、環境心理學、博物館環境管理專題：綠色博物館、博物館應用心理學、東南亞文化、博物館展設計與製作、博物館建築的內部
99	陳雪雲	國立政治大學新聞研究所博士、英國 Stirling University 社會文化研究博士	文化研究、新博物館學、全球風險與世界公民、社會學理論、觀眾研究
99~	甯國興	輔仁大學理工學院心理研究所博士	現實治療、完形治療、諮商員訓練、博物館與弱勢團體、質性研究
99~	李	輔仁大學理哲學	思維方法、美學與鑑賞、美學與

	匡郎	博士	社會發展、傳統工藝與美學
100~	朱紀蓉	倫敦政經學院地理與環境學系博士	博物館學、比較文化政策、文化發展、文化經濟與文創產業研究
101~	辛治寧	元智大學管理學博士	博物館管理、博物館教育、博物館觀眾研究、文化創意產業

二、特色

本所教師無論在教學、研究、服務等項目上皆有卓越表現。本所專任教師具有多年博物館實務經驗，實屬難得，本所同學獲益良多。

三、問題與困難

目前暫無問題與困難。

四、改善策略

依據本所原有制度持續進行。

參考指標：2-3 教師依據課程所要培育之核心能力，進行教學設計與應用多元教學方法之情形。

(請參閱附錄二：2B)

一、現況描述

1. 本所教師運用多元教學方式及提供學生學習機會：

- (1) 積極參與學校服務學習(service-learning)計畫，將「服務學習」的多元教學模式帶入課程中。本所教師帶領學生策畫與執行「博物館週」活動，讓學生學習如何服務，在服務中促進學習。學生在參與的過程中激發創意，學習團隊合作的重要，並與社區結合，豐富學習經驗，並培養社會責任意識。
- (2) 帶領學生實際策畫與製作大型展覽，透過實地訪查各地博物館與文化中心，了解台灣各地博物館、藝文中心與相關文化機構的差異。
- (3) 與外國專家學者進行共教共學的教學方式：
在國際化共教共學課程中，運用多元的學習方式，全英語課程，增進學生國際視野。
- (4) 安排專題演講，擴大學生學習領域。各項學術活動皆開放全所師生參與，教學相長。

2. 參與民間各式活動

- (1) 透過成長團體、營會、讀書會、建教合作等方式讓學生運用所學的知識技能，服務社會大眾，將理論與實務結合。
- (2) 由教師帶領，參訪台灣各地部落，從中瞭解生態博物館的發展與原著民文化的差異。

3. 本所施行教學評量情形：

- (1) 本所教師每學期開課之課程均於期末進行教學評鑑，教師教學評量以 10 分為計算標準，本所老師們的平均分數在 7 分以上。
- (2) 每學期課程於期末進行教學成果評量，作為日後教學改進的

參考。教學成果評量的方式包含作業、口頭報告、書面報告、紙筆測驗、小組報告等各項評量方式。

二、特色

本所教師持續運用多元教學方式，創造服務與學習結合的教學模式。本所教師帶領學生進入專業領域，關懷社會文化，在服務中學習成長，並與各機構建立建教合作等模式。本所也重視多元教學評量，以作業、口頭報告、書面報告、紙筆測驗、小組報告、實作報告等不同評量方式，為日後教學進行改善。本所為滿足學生學習需求，備有眾多書籍，學校各大圖書亦有藏書。所上的開放式圖書室設有專業科目書籍，讓學生可以自由借閱。

三、問題與困難

目前暫無問題與困難。

四、改善策略

希望校方將於今年年底提供本所更寬敞的空間，讓學生有更好的學習環境。

參考指標：2-4 教師自編教材或編製數位媒材做為教學輔助，提升學生學習成效之情形為何？

(請參閱附錄二：2C)

一、現況描述

本校歷史悠久，注重文化教育，校內博物館及類博物館空間為本所師生提供良好實務操作空間，如，天主教文物館，織品服裝系之服裝典藏庫房與展廳、聖言大樓展演廳、藝術學院輔大藝廊等。

本所因有開設「電腦科技與數位博物館」，電腦軟、硬設備尚齊全，本所網頁設計由老師帶領學生設計與製作，將理論融入實務教學。

本校教學器材完備，不斷因應教師需求，更新配備，添購更適合的儀器。本所亦備有筆記型電腦、投影機、麥克風、數位錄音筆、數位 DV，可供師生教學與研習使用。

老師們利用 I-Can 系統、臉書、個人教學網頁、電子信箱，與學生進行溝通與交流。

二、特色

1. 本所自 98 學年度起，每學期開設遠距教學課程，教導「電腦科技與數位博物館」與「博物館資訊與通訊科技」，深獲學生喜愛。
2. 辛治寧老師以臉書發布各項活動資訊，提供學生最快速的學習訊息。
3. 朱紀蓉老師架設個人教學網站，增加與學生溝通的管道。
4. 陳國偉老師於課堂中提供各國博物館建築資訊，增廣學生見聞。

三、問題與困難

本所雖有研究生研究室，但空間較狹小，易因人數過多而顯得擁塞。

四、改善策略

校方已著手規畫提供本所更寬敞的空間，將於今年年底完成裝修，未來將新增教師研究室，學生研究室，研討室與展覽工作坊，為學生提供更好的學習環境。

參考指標：2-5 教師依據課程所要培育之核心能力，設計學習評量之情形。

(請參閱附錄二：2D)

一、現況描述

1. 意見回饋來源：

- (1) 每學期所務會議召開前收集學生意見，彙整後於所務會議中進行雙向溝通與交流。
- (2) 本所專兼任老師利用期末聚會分享教學經驗，檢討本所課程與招生來源。
- (3) 每學期辦理教學評量。
- (4) 師生不定時意見反應。

2. 依照師生溝通之意見，召開課程委員會進行課程修正，討論事項如下：

- (1) 課程架構調整之討論。
- (2) 開課時段之討論。
- (3) 研一、研二合開課程之討論。
- (4) 外國學者來校講學課程設計。
- (5) 展覽與教育活動討論。

二、特色

本所教師透過迎新座談會、課程教材上網、期中師生座談會、實習分享會等多元管道，讓學生充分瞭解學科之教學目標與內容，並透過多項具體的指標，檢視學生的學習狀況。全所依據師生課程意見回饋，於課程委員會、個別老師、所務會議等多元管道，進行檢討修正課程規畫。

三、問題與困難

目前尚無問題與困難。

四、改善策略

無。

參考指標：2-6 依據教學評鑑結果，協助教師改進教學設計、教材教法與多元學習評量方法之情形。

一、現況描述

1. 老師依據多項指標檢視教學品質及學生學習狀況。指標包括：學生考試成績、口頭報告、書面報告、課堂參與、出席狀況、期末教學評量、與各科老師交換學生對於課程的意見等。
2. 具體教學改進與提升教學品質的做法如下：
 - (1) 每次上課後，依據課堂師生互動情形，加以調整，並於下次上課時，對需補充的內容或需再釐清之處加以說明。
 - (2) 定期與學生討論其學習狀況，以增進學習效能，並參考學生意見調整教學方法，但學生亦需調整其學習方法。
 - (3) 參考期末教學評量之回饋，調整日後教學內容與方法。
 - (4) 配合每班學生的能力適時調整課程內容、進度、指定閱讀量及每次考核的範圍。
 - (5) 根據不同開課年級設計教學之方式。
 - (6) 瞭解學生的個別差異，並配合個別差異給予適當協助與輔導。
 - (7) 視課程需要，採用多媒體教學、網路討論、教材上網及增加實作等方式協助學生學習。

二、特色

本所專任教師定期約談學生，進行雙向溝通與交流，並邀請本所學生代表參與所務會議與課程委員會，傾聽學生意見。此外，本所師生亦師亦友，常以電子信件交換心得，作為本所改進的動力。

三、問題與困難

無。

四、改善策略

無。

項目二 總結

本所課程以培養全方位博物館學人才為目標，課程架構及內容與教育目標相符合。本所專兼任師資數量足夠，專任師資皆具有豐富博物館專業經驗，授課科目與專長相符，教學設計多元，近年來更積極與英、美大學及博物館合作交流機會，進行共教共學課程，豐富教學內容，並藉由國際經驗交流，提升教師教學專業成長，拓展學生國際視野。本所重視學生意見，各項會議中皆邀請學生代表與會，並在學生教學輔導上設立若干制度，協助學生順利完成課業，包括舉辦師生座談會、國內外實習分享會、個別輔導、畢業生返校座談。

教育部試辦大學校院自我評鑑

項目三：學生輔導與學習資源

參考指標：3-1. 提供學生學習輔導之作法。

(請參閱附錄三：3A)

一、現況描述

1. 本所教師針對學校，如學輔中心所提供的生涯講座，適時鼓勵學生多加參與。針對同學未來博物館等文教機構的需求，所上也在學期中邀請到博物館負責人到所演講，讓學生更明瞭社會博物館運作方式及工作申請的管道。
2. 本所由各任課老師提供學習狀況，以利本所專任老師進行關切，或與家長聯繫。
3. 本所視學生需要不定期舉辦各式的輔導與座談，邀請同學們做經驗分享，如高普考試、研究所博士班考試、工作職場等座談，提供同學解惑及學習的機會。
4. 本所專任教師定期約談學生，進行溝通，瞭解學生生活及課業上的各種問題。
5. 本所定期舉辦所務會議，參與人員包括所上專任教師、秘書、學生代表，在了解學生需求後，處理各項學生需求事項。
6. 本所設有選課輔導辦法，於開學時的迎新選課說明會與期中師生座談會中進行解說，並公布於所網，方便學生瀏覽與瞭解。
7. 為提昇師生經驗分享與個案討論，本所於每學期舉行本所國外實習分享會，提供交流機會。

二、特色

本所師生關係良好，亦師亦友，無論選課、國內外實習、撰寫論文、生涯規畫、生活輔導等，皆能從所上得到最快回應與照顧。

三、問題與困難

目前暫無問題與困難。

四、改善策略

學生的生活與課業輔導往往是很難在短期內看到成效，本所擬從以下幾個方向著手：

1. 透過各課程老師的協助，加強有效的課業輔導措施。
2. 對於剛入學的新生，安排高年級同學協助輔導選課，以幫助他們儘快適應新環境。

教育部試辦大學校院自我評鑑

參考指標：3-2. 提供學生之學習資源及其管理維護之機制。

(請參閱附錄三：3B)

一、現況描述

1. 本所自 97 學年度起 (2009 年 3 月 9 日) 啟用研究生研究室。研究生室內設有 16 張座位、四台電腦、一台雷射事務機 (兼具掃描功能)，每學期由所辦公室提供碳粉夾一支與 A4 影印紙 10 包。
2. 研究生室每張座位由一年級與二年級各一位研究生共同使用。研究室設「環保天使」，每週輪值，負責該週研究室地面公共與區域的整潔，與設備故障狀況的報修工作。
3. 每學期舉行「室友大會」至少一次。於期初大會中討論輪值之安排等相關事項。研究室設室長兩人，每學期由各年級各推選一位擔任，任期一學期，各年級室長為大會之共同召集人。

二、特色

本所師生感情融洽，在研究室中以非課程的方式進行討論，在輕鬆的環境中獲得生活、課業與職涯等方面的學習。

三、問題與困難

研究生室所在位置緊鄰廁所，偶有氣味與淹水問題。

四、改善策略

目前已重新規畫研究生室新空間，並積極辦理討搬遷事宜。

參考指標：3-3. 提供學生課外學習活動之作法。

(請參閱附錄三：3C)

一、現況描述

1. 本所教師運用多元教學方式及提供學生學習機會：

- (1) 積極參與學校服務學習(service-learning)計畫，將「服務學習」的多元教學模式帶入課程中。本所教師帶領學生策畫與執行「博物館週」活動，讓學生學習如何服務，在服務中促進學習。學生在參與的過程中激發創意，學習團隊合作的重要，並與社區結合，豐富學習經驗，並培養社會責任意識。
- (2) 帶領學生實際策畫與製作大型展覽，透過實地訪查各地博物館與文化中心，了解台灣各地博物館、藝文中心與相關文化機構的差異。
- (3) 與外國專家學者進行共教共學的教學方式：
在國際化共教共學課程中，運用多元的學習方式，全英語課程，增進學生國際視野。
- (4) 安排專題演講，擴大學生學習領域。各項學術活動皆開放全所師生參與，教學相長。

2. 參與民間各式活動

- (1) 透過成長團體、營會、讀書會、建教合作等方式讓學生運用所學的知識技能，服務社會大眾，將理論與實務結合。
- (2) 由教師帶領，參訪台灣各地部落，從中瞭解生態博物館的發展與原著民文化的差異。

3. 提供各種學習機會，列舉如下：

- (1) 鼓勵學生參加校內外研討會及研習會。
- (2) 學生學習擔任接待外國老師來訪的工作。
- (3) 學生參與新莊社區活動，增加服務經驗。
- (4) 校外參訪專業實習機構，如黃金博物館、宗教博物館、國立故宮博物院等機構。

- (5) 為滿足學生學習需求，備有眾多書籍，學校各大圖書亦有藏書。
- (6) 所上的開放式圖書室設有專業科目書籍，讓學生可以自由借閱。

二、特色

- (1) 本所實習課程安排學生至校外各專業機構進行課外學習活動，充實專業知能。
- (2) 學期間鼓勵學生參與非營利組織的公益活動、參訪活動、志願服務各類學習活動，以開展學習領域。
- (3) 本所教師持續運用多元教學方式，創造服務與學習結合的教學模式。本所教師帶領學生進入專業領域，關懷社會文化，在服務中學習成長，並與各機構建立建教合作等模式。
- (4) 本所也重視多元教學評量，以作業、口頭報告、書面報告、紙筆測驗、小組報告、實作報告等不同評量方式，為日後教學進行改善。

三、問題與困難

目前暫無問題與困難。

四、改善策略

無。

參考指標：3-4. 指導教授的研究生指導負擔與提供學習和生涯輔導之情形。

(請參閱附錄三：3D)

一、現況描述

教師定期與指導研究生面談，討論論文進度，或以 E-mail 及電話方式與研究生進行討論與指導，互動密切。

教師姓名	指導人數
陳國偉	5
朱紀蓉	8
辛治寧	6
賴鼎陞	1
丁維欣	2
余敦平	1
嵇若昕	1

二、特色

本所指導教授與研究生訂有固定時間討論論文，互動良好。本所立有指導教授申請流程。學生須提論文計畫書口試，計畫書口試通過後，學生可利用國外實習蒐集國外研究資料，有助於其論文內容的豐富性與價值。

三、問題與困難

目前暫無問題與困難。

四、改善策略

依據本所原有機制持續進行。

參考指標：3-5. 系所與學位學程提供學生生活輔導之作法。(系所與學位學程適用)

一、現況描述

1. 本所各年級除有班代外，每門課程亦有課代，協助教師教學資料準備與器材借用，並反映學生意見。學生可透過班代、課代傳達學生意見，或以與教師面談方式提出建議。此外，本所辦公室與教師的電子信箱保持暢通，隨時回應學生意見與問題。
2. 所上師長主動關心學生，無論修課、家庭、工讀、情感以及生涯規劃等各項問題，皆能適時提供協助。

二、特色

1. 本所每年舉辦迎新座談會，輔導新生選課，並由高年級指導新生認識校園環境與選課機制。
2. 本所教師與辦公室保持電子信箱暢通，隨時準備聆聽學生傳達意見，回覆學生問題。
3. 教師定期個別約談學生，深入瞭解學生學習狀況與生活情形。
4. 學期中舉辦「師生座談會」，做為下學期課程、教學、學習輔導的修正依據。
5. 每學年舉辦「國內、外實習座談會」，讓全所師生交流國外最新資訊，並瞭解當今博物館運作情形，以做為就業與升學的參考。

三、問題與困難

目前暫無問題與困難。

四、改善策略

新生入學時將加強訓練器材架設與使用方法。

參考指標：3-6. 系所與學位學程提供學生生涯輔導之作法。

(請參閱附錄三：3E)

一、現況描述

1. 為能傳承經驗，瞭解畢業所友的工作狀況，本所每學年舉辦所友座談，共同分享學習與工作心得。期盼透過互動與分享，讓全所同學能對在校期間的學習有更好的規劃，並能以此作為畢業後職涯規劃的參考。
2. 提供畢業生電子信箱，讓在校生與畢業生可以直接聯絡，進行職涯諮詢，增進情誼。
3. 辦理博物館專業講座，以強化產、官、學聯繫。

二、特色

1. 本所注意學生學習動向，經常舉辦各式的輔導座談，如高普考試、研究所博士班考試、生涯講座、職場求才等，並鼓勵學生參與各項競賽與志工活動。
2. 本所學生於國內、外實習時表現認真負責，常獲國內、外實習博物館機構肯定。

三、問題與困難

目前暫無問題與困難。

四、改善策略

本所定期以 e-mail 方式提供學生各項活動訊息，未來將持續執行。

項目三 總結

本所課程委員會與所務會議，皆根據學生學習及輔導上的需要，規畫相關學習活動，包括生涯規畫活動、培訓展覽與行政能力、職場求才、升學講座等。課程委員會定期會議討論課程發展並結合研究方法辦理研討會或研習營，以了解學生對於課程意見。學生在實作方面，參與國際共教共學活動，積極與國外學者專家互動，培養國際觀，拓展國外實習合作機會。在輔仁大學完善的資源與跨系合作下，於每年五月十八日國際博物館日當週辦理博物館週活動，由同學實地規畫與執行。此外，本所設有工讀助學金、國外實習獎學金、清寒獎學金等，以培育優秀學生，並幫助清寒學生。本所秉持人本精神依循設立宗旨及教育目標，以學生為對象，讓教師及行政體系建構合適環境，協助學生順利完成課業及生活。

項目四：學術與專業表現

參考指標：4-1. 教師研究表現之情形為何？

(請參閱附錄四：4A)

一、現況描述

本所專任教師對於學術研究不遺餘力，不僅發表多篇論文與學術專刊，更透過跨系所合作，協助舉辦學術研討會，並多次擔任展覽活動策展人與教育活動召集人。

二、特色

1. 本所專任教師對於學術研究不遺餘力，除參與國內博物館與文教機構委員外，亦定期參與美國博物館專業組織（American Association of Museums; AAM）年會、國際博物館專業組織 ICOM（The International Council of Museums）等年會，以了解國際間學術趨勢與博物館動向。
2. 陳國偉所長自 101 年 4 月起持續協助馬來西亞華語文物典藏。
3. 本所專任教師除了教學與研究外，也樂於貢獻所學，擔任公私立機構審查委員與顧問、博物館學相關期刊論文審查委員等，提供專業諮詢。
4. 本所朱紀蓉老師於 102 年 5 月 21 日於瑞士伯恩博物館，以“Museums, exhibitions and the creative economy: current development in China, Taiwan and Singapore”為題演講。
5. 本所辛治寧老師於 102 年 10 月 21-24 日受邀韓國博物館協會主辦之 2013 Yeongwol International Museum Forum 國際會議擔任講者，以” Linkage and Connection: Museum Marketing via Branding- Case studies in Taiwan” 為題發表。

三、問題與困境

目前暫無問題與困難。

四、改善策略：無。

參考指標：4-2. 教師專業服務表現之情形為何？

(請參閱附錄四：4B)

一、現況描述

本所為培養博物館專業人才、促進亞太地區博物館專業發展的學術單位，以落實博物館社會責任與功能，並促使博物館非僅注重典藏、研究、保存與展示為任務，兼顧教育、娛樂，成為民眾服務的專業管理與永續經營。在此理念下，本所專任教師對於社會服務與教育推廣不遺餘力。

二、特色

1. 本所陳國偉所長、辛治寧老師擔任中華民國博物館學理事，為台灣博物館專業社群提供公益服務與專業貢獻。其中，辛治寧老師亦擔任國際博物館協會行銷與公關專業委員會副主席(任期2013-2016)，擴大本所專業服務之國際網絡，並為台灣參與國際博物館專業社群克盡心力。本所教師為國內各類博物館、美術館、文化中心或相關機構提供專業訓練、諮詢與服務，並為政府擔負藝術推廣及文化發展工作。
2. 本所與社區結合，於每年5月18日國際博物館日舉辦博物館週活動，結合社區舉辦教育活動，以導覽方式向大台北地區民眾介紹國內外博物館與博物館相關的話題，並提供本所學生兼具理論與實務的學習經驗。
3. 自2008年9月起，本所分別獲得行政院文化建設委員會補助，辦理「補助大學校院推動博物館專業培訓及研究發展中心專案計畫」，以及文化部「補助大學校院推動博物館專業人才培訓計畫」。透過產、官、學結合的方式，提供博物館專業人員深化訓練的機會，進而促進文化資產專業發展。

三、問題與困境：無

四、改善策略：無

參考指標：4-3. 碩士班學生之學術與專業表現為何？

(請參閱附錄四：4C)

一、現況描述

本所設立於 91 學年度，畢業學生雖然不多，但學習紮實。常有學生於實習期間其專業表現受到肯定，例如，2012 年 6 月台北市立美術館與法國巴黎龐畢度中心現代美術館合辦「我也是博物館小小策展人」，龐畢度中心指定本所曾在該中心現代美術館實習之學生鄭如芳負責協調及參與策畫。又如陳昱廷同學在國立故宮博物院商品管理部門表現優異，實習結束後留任院聘助理。此外，本所學生專業能力亦受到國外博物館所肯定，美國德州博物館、英國 Horniman Museum 皆主動提供實習機會。

二、特色

1. 本所給予學生博物館學全方位完整訓練，專業知識素養根基紮實，因此，不論國內、外博物館實習或服務皆能立即進入情況，融入工作。
2. 學生在學期間已接受務實操作訓練(含國內、外博物館實習)，再加上學生本身素養，博物館交辦工作，不需另外培訓便能勝任。
3. 因訓練紮實，學生雖畢業不久或尚在學，認真努力者易累積研究成果出版，並積極參與大型研討會。
4. 本所連續兩年獲得外交部學海築夢獎學金補助，於 99 學年度與 100 學年度共計有 5 位研究生赴美澳進行專業實習。
5. 本所於 99 學年度獲得外交部甄選同意，由所長帶領六位優秀學生參與「100 年度國際青年大使交流計畫」，赴英國倫敦進行宣揚台灣之美各項交流參訪活動。

三、問題與困境

目前尚無特別問題。

四、改善策略

鼓勵學生積極將研究成果發表於專業期刊；此外，亦鼓勵績優學生與教授合作將論文研究成果出版。

教育部試辦大專校院自我評鑑

參考指標：4-4. 碩、博士班學生之數量與品質如何？

一、現況描述

本所碩士班的訓練，以培養、增進實務能力為主，學術研究為輔。碩士班學生在實務上的專業養成與表現，顯然勝於學術研究表現，尤其是活動辦理、以及強調實務訓練上的優勢。本所在學生的實務訓練上，特別強調實習的重要，藉由規定學生要完成四至五個月的實習時間，以吸取實際職場上的經驗。

二、特色

本所碩士班同學在指導教授指導下進行學位論文與相關學術研究，期研究結果提供理論及實務參考。相關研究產出包括：

1. 本所兼任助理教授丁維欣老師與 5 位本所研究生(莊冠群、戴采如、黃琬淳、翁菁邑、林均霈)共同發表期刊論文，2012，〈博物館教育科技媒體：五個值得思考的問題〉，《博物館與文化》，4 期，169-196。
2. 本所 98 級李雯純同學於 102 年 8 月獲「蒙藏委員會獎助大學研究生撰寫蒙藏研究論文」獎金，論文題目為「文化中心到校服務之研究—以蒙藏文化中心校園巡迴展為例」，指導教授辛治寧老師，獎金金額：三萬元整。

三、問題與困境

無。

四、改善策略

無。

參考指標：4-5 學生參與國內實務應用或創新活動之情形如何？

(請參閱附錄四：4D)

一、現況描述

本所在實務訓練上，透過實習的要求，確使每個學生可以實際在博物館領域，得到實際的訓練，以運用課堂所學。其次，本所透過執行文化部博物館專業人員培訓計畫中的活動、本所「思源講座」所舉辦的演講、以及本所與博物館合作的展覽與教育活動等，使得同學得以透過活動內容中，實例的討論、實際活動的規劃與運用，加強同學在課程和實務上的結合以及精進。

二、特色

本所秉持博物館學是一項實用的科學之信念，並實踐於學生的教育、學習和研究，鼓勵學生將課堂所學及學位論文之研究積極應用於博物館實務。為達此目標，本所教師配合計畫、專案或課程規劃，讓同學發揮創意、執行創新於各項實務操作活動之中，例如：

1. 每年配合 518 國際博物館日辦理「博物館週」活動，以實際展覽與教育活動的規劃和辦理，汲取實作經驗。例如 102 年對應國際博物館日的主題：記憶+創新=社會變革，博館所碩二同學從記憶出發，以有限的資源發揮極大創意，以《LIFE 鬥士一去！你的疾病》特展(展期 102.05.14-05.18)分享 5 位生命鬥士的故事，將對生命的信念和堅持傳遞出去。其間配合辦理專題講座、導覽、網路行銷、以及碩一同學協助「小小生命鬥士」教育活動等。不僅本校師生反應熱烈，更獲多家新聞媒體的積極報導。
2. 本所朱紀蓉老師帶領碩一同學共同協助瑞士山岳博物館(The Swiss Alpine Museum)策劃「都會山景 City Mountains: Made in Taipei, Taiwan」展，於 102 年 5 月 23 日至 8 月 18 日於伯恩(Bern)展出。本所碩一同學以台灣電箱的風景為題材以影片拍攝記錄，並由湛文甫同學剪輯製作的展覽短片

(<http://www.youtube.com/watch?v=RS-zd7v4Tw0>)，不僅於瑞士展場內播放，並躍登瑞士多家新聞媒體刊登，更榮獲「新北市 102 年度環境教育創意短片(微電影)徵選活動」優等獎。

3. 配合本所與織品系及國立台灣博物館合辦的《旗麗時代：伊人、衣事、新風尚特展》(展期 102.05.11-102.11.10)，辛治寧老師以「博物館教育」的課程規劃，帶領碩一同學製作展覽學習單。並與台博館教育組前輩的指導下，碩一同學針對展覽的目標使用對象和學習目的，以及學習單的角色與效用，從文字內容到設計完稿，全部包辦。完成小學中低年級及高年級的展覽學習單製作。
4. 本所陳國偉所長帶領全所師生與鳳甲美術館合辦《「居安？食危！國際錄像藝術校園推廣教育活動」》，於 102.10.14~10.25 在本校宜真學苑展出台灣國際錄像藝術，並配合辦理系列活動，以居安和食危兩大社會議題提出反思。
5. 本所三位專任老師共同參與民生學院「善念設計」計畫，推動關注弱勢團體及綠能環保的設計理念。計畫之執行包括帶領同學於 102 年 7-8 月進行博物館高齡觀眾參觀經驗問卷調查；並以綠能環保為主題，於 102 年 11 月 4 日舉辦「綠色展示設計在博物館」講座暨工作坊，透過邀請業界展示設計師之國外案例介紹、分組報告與綜合討論，完成「綠色展示設計在博物館」說帖，以期敦請公部門博物館將「綠色展示設計」納入館務推動內容中。

三、問題與困境

無。

四、改善策略

無。

項目四 總結

本所專業研究與產、官、學合作成果豐碩，不僅針對校內外提供博物館學諮詢與服務，本所教師更積極參與國內外各項學術研討活動，並與英美各大學及博物館相關機構進行長期交流，辦理實習合作與多場學術活動。為更提昇研究水準，在校方設立各項獎補助辦法外，本所亦鼓勵教師出席國際學術會議，提昇專業與研究表現。

教育部試辦大學校院自我評鑑

項目五：畢業生表現與整體自我改善機制

參考指標：5-1. 畢業生生涯發展追蹤機制落實之情形。

(請參閱附錄五：5A)

一、現況描述

本所自成立迄今，固定於每學年舉辦一次迎新座談會、兩次期中師生座談會、兩次畢業所友回娘家共融活動。透過上述活動邀請畢業生返校，協助輔導在校生，增進本所師生與畢業生相互交流的機會，並確實掌握畢業生動態。

二、特色

本所畢業生具有強烈凝聚力，進入就業市場後常主動回饋本所實習與就業資訊，並協助溝通產學合作事宜。本所教師主動與雇主及畢業生聯繫，並透過電話、電子郵件與面談等方式，追蹤畢業生生涯發展狀況。

三、問題與困境

目前暫無問題。

四、改善策略

無。

參考指標：5-2. 研擬畢業生整體學習成效評估機制之情形。

(請參閱附錄五：5B)

一、現況描述

本所課程以理論與實務並重，透過「做中學」的方式讓使學生具備深入的專業知能與應變能力，期使學生畢業時符合就業與求學之需求。目前學生整體學習成效評估機制包含專業課程學分、語言能力證明、實習考核成果，在學期間須完成一次教育活動與籌畫一次大型展覽。學生於畢業後皆能獲得任用，發揮所長。

二、特色

目前本所畢業生就業率 98%，經過畢業生流向之追蹤分析結果，本所發現專業知能、應變能力與英語能力為畢業生就業與再進修的必備條件，故本所延續 92 學年度以來的傳統，開設英語課程與國際共教共學，強化學生英語能力，提升國際化能力。並在教育活動與大型展覽的籌備過程中，以「做中學」的方式，在師長的帶領下學習專業知能與應變能力。

三、問題與困境

礙於校內預算，多以所務發展基金墊支。

四、改善策略

期盼校方提供穩定的經費。

參考指標：5-3. 自行規劃機制或結合學校之機制，蒐集內部利害關係人、畢業生及企業雇主對學生學習成效意見之情形。

(請參閱附錄五：5C、5D)

一、現況描述

本所透過學校設計的畢業生問卷，持續追蹤畢業生意見，並透過每學期一次的教學評量，瞭解在校生學習需求。同時，利用本所設計的期中師生座談會、師生晤談、「補助大學校院推動博物館專業培訓及研究發展中心專案計畫」等活動，蒐集專兼任教師、在校生、畢業生、專家學者與雇主建議，以作為本所課程委員會與所務會議的修正參考。

二、特色

本所並透過行政院文化建設委員會 2008 年至 2011 年「補助大學校院推動博物館專業培訓及研究發展中心專案計畫」的經費支持，開設各項專業課程，希冀塑造出具備多元型態的博物館人。在這項多年期的計畫案中，讓在校生、畢業生、雇主與博物館相關機構從業人員培養既深且廣的專業知能，並提供雙向溝通的管道。

三、問題與困境

目前暫無問題。

四、改善策略

無。

參考指標：5-4 根據內部利害關係人、畢業生及企業雇主對學生學習成效意見之分析結果，進行檢討修訂核心能力之設計、課程規劃與設計、教師教學與學習評量，以及學生輔導與學習資源提供之情形。

(請參閱附錄五：5E)

一、現況描述

本所設有選課輔導辦法，協助學生進行選課、實習與生涯輔導，並於每學期舉行師生晤談，確實掌握學生學習需求。除此之外，結合英語自學中心、圖書館討論室、服務學習中心與學習輔導中心，讓學生在本所專業課程之外的有更多學習資源。

針對特殊生，本所專任老師與學生家長密切溝通，並加強輔導。

二、特色

本所專任教師甯國興副教授曾任學習輔導中心（資源教室）主任，目前仍擔任學習輔導中心心理諮商師與輔導老師。舉凡本所學生在校期間的所有學習、生活與同儕關係問題，都能獲得專業諮詢。

本所聘請前所長周功鑫教授(前國立故宮博物院院長)，以及本所優秀畢業生黃翔(台北當代館展覽組組長)與蘇家君(采薈軒文創美學負責人)擔任業界導師，協助學生學習成效之輔導與分析。

三、問題與困境

校方建築物需加強無障礙空間。

四、改善策略

建議舉辦醫學講座，並加強無障礙空間，讓身障生得以進入本所辦公空間。

參考指標：5-5. 行政管理機制運作與定期自我改善之情形。

(請參閱附錄五：5F、5G)

二、現況描述

1. 每學期舉行課程委員會，檢視課程地圖與教學品質保證機制。
2. 透過期中師生座談會、學生能力檢核機制與每學期期末教學評量，確實瞭解學生學習需求。
3. 所務會議與課程委員會皆邀請畢業生列席，提供本所改善的重要建議。

二、特色

本所定期舉辦師生座談會、課程委員會、所務會議，並邀請本所畢業生參加，以作為本所課程設計、學生實習與生涯規畫的重要建議。

三、問題與困境

目前暫無問題。

四、改善策略

無。

參考指標：5-6 針對教育部第一週期系所評鑑之改善建議，進行品質改善之計畫與落實的情形。(接受第一週期評鑑系所適用)

(請參閱附錄五：5H)

一、現況描述

依據第一期評鑑改善內容，建議本所當時所長與教授宜多接觸國內私人企業所經營的博物館，以了解其需求與經營模式，融入課程設計，以利學生未來就業發展。同時，建議本所宜更深入體察當代博物館產業之需求與現況，以增加畢業生在職場之競爭力。針對第一期評鑑改善建議，本所積極尋求產學合作機會，並將之融入課程設計，學生深感收穫豐富。

二、特色

本所前所長周功鑫教授，於評鑑結束後(2008年5月20日)借調擔任國立故宮博物院院長，固本所同學有更多與故宮博物院產學合作與實習的訊息。

2008年至2011年，本所執行行政院文化建設委員會「補助大學校院推動博物館專業培訓及研究發展中心專案計畫」，舉辦各項培訓活動，確實掌握當代博物館產業需求與現況。

三、問題與困境

目前暫無問題。

四、改善策略

無。

項目五 總結

本所畢業生表現傑出，大多從事博物館學相關領域的工作，包含展覽策畫、教育活動、行銷策畫、展場空間裝修等，深獲業界喜愛。本所師生與畢業生聯繫緊密，除以電話與 E-mail 方式外，更於每學期辦理所友返校座談。本所各項活動皆邀請畢業所友參加，讓所友迅速了解所上狀況並取得各種資訊。

結論

根據辦學宗旨及目標，本所致力於培育學生於博物館學專業發展，依循社會需要培育博物館學專業人才，並配合本校 99-102 中程校務發展計畫及高等教育評鑑中心第二週期「以學生學習成效」等訂定自我評鑑項目設立多項行動策略，達成本校國際化、整合化、精緻化、制度化、合理化整體特色目標。